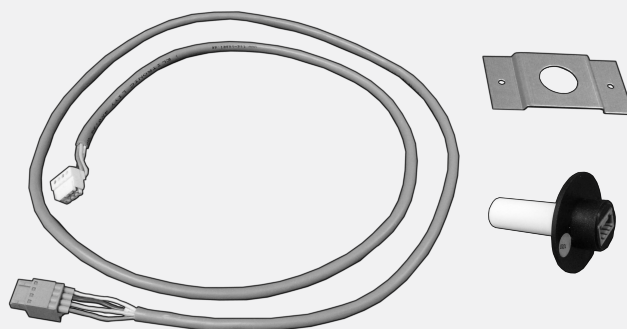




*Air for life*

## installationsvejledning

Fugtighedssensor (RH-sensorens)  
Dansk

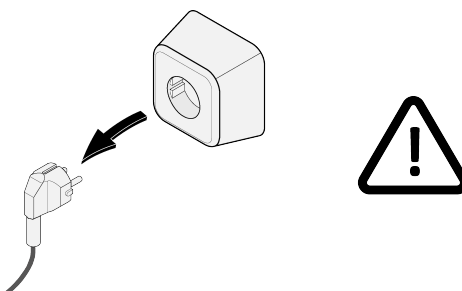


# 1 Placering fugtighedssensor (RH-sensorens)

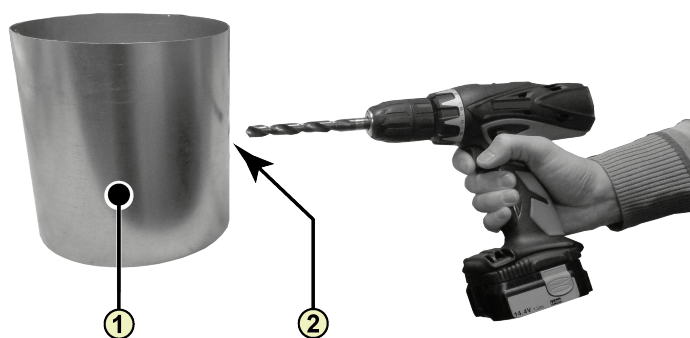


**Installation af en fugtighedssensor (RH-sensorens) er mulig på alle Brink varmegenvindingsapparater, med Renovent Excellent apparatet kun fra softwareversion S1.05.**

1

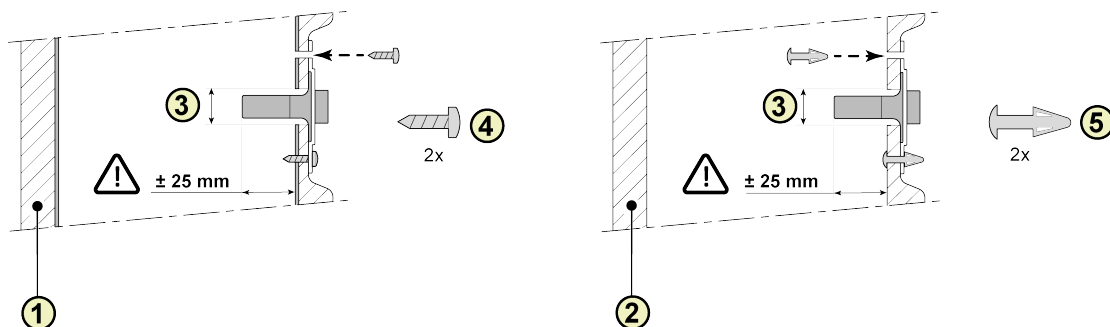


2



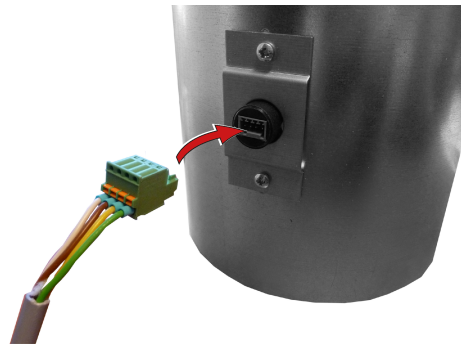
1. Kanal "fra bolig"
2. Borehul; minimum  $\varnothing 18$  mm - maksimum  $\varnothing 25$  mm

3

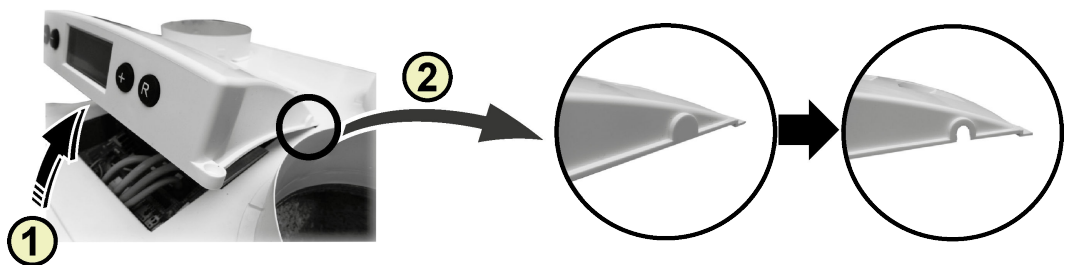


1. Isoleret metalkanal
2. EPE kanal
3. Fugtighedssensor (RH-sensorens)
4. Skrue pozidrive 3,5 x 19
5. Kontrolkort spacer

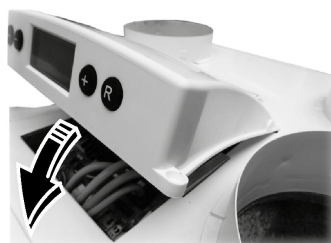
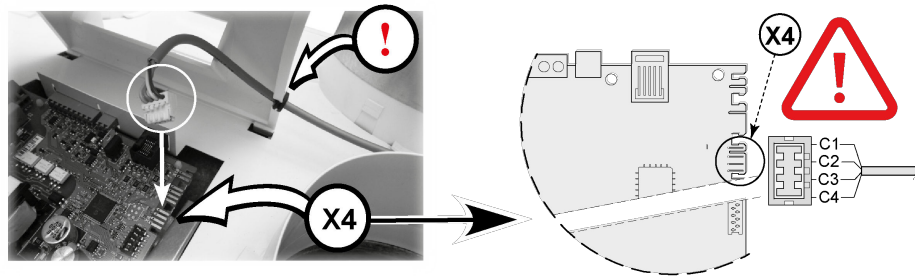
4



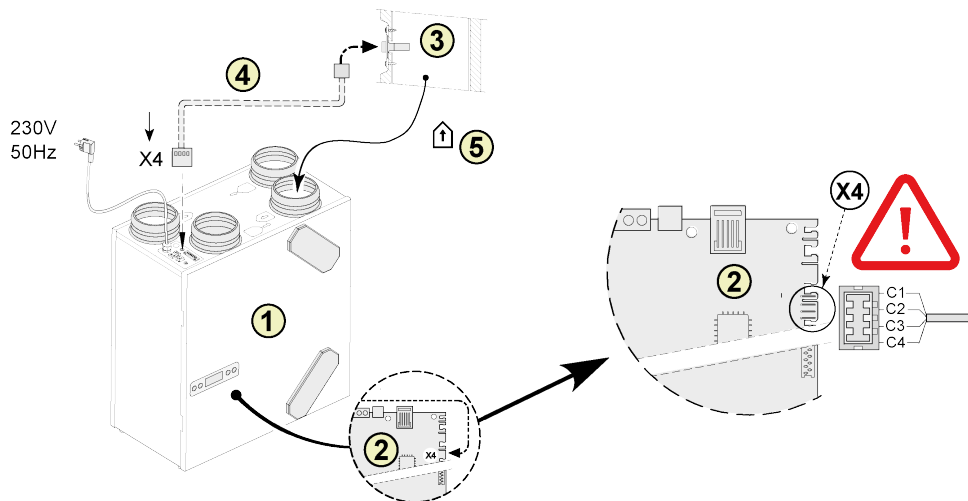
**5A Renovent Excellent 300/400**



- 1. Fjern dækslet
- 2. Fjern breakout



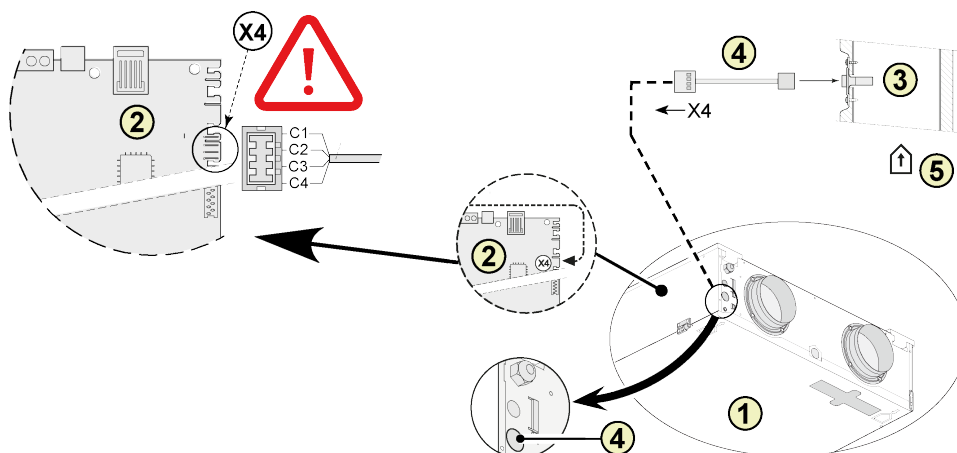
## 5B Renovent Excellent 180



1. Renovent 180 Excellent apparat
2. Printkort
3. Fugtighedssensor (RH-sensorens )
4. Kabel som følger med RF-sensor; Lav en åbning i den monterede rør-muffe for gennemføring af sensorkablet.
5. Kanal "fra bolig"

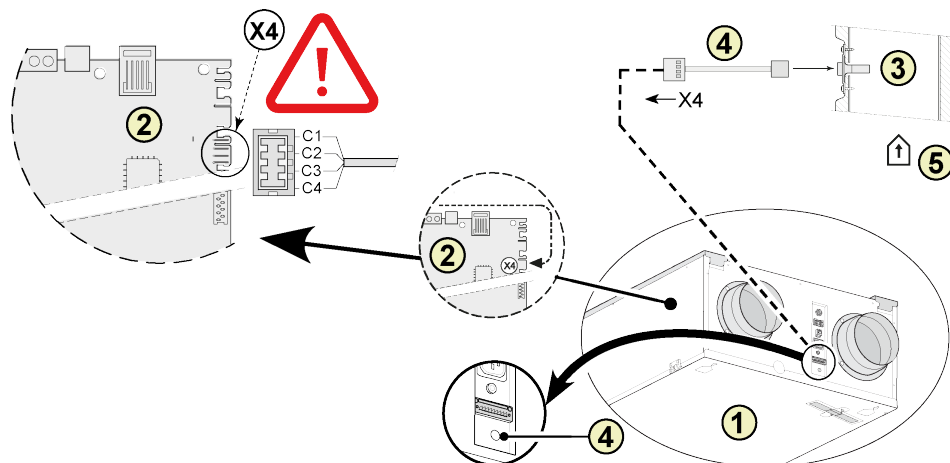
C1 = brun  
C2 = hvid  
C3 = grøn  
C4 = gul

## 5C Renovent Sky 150



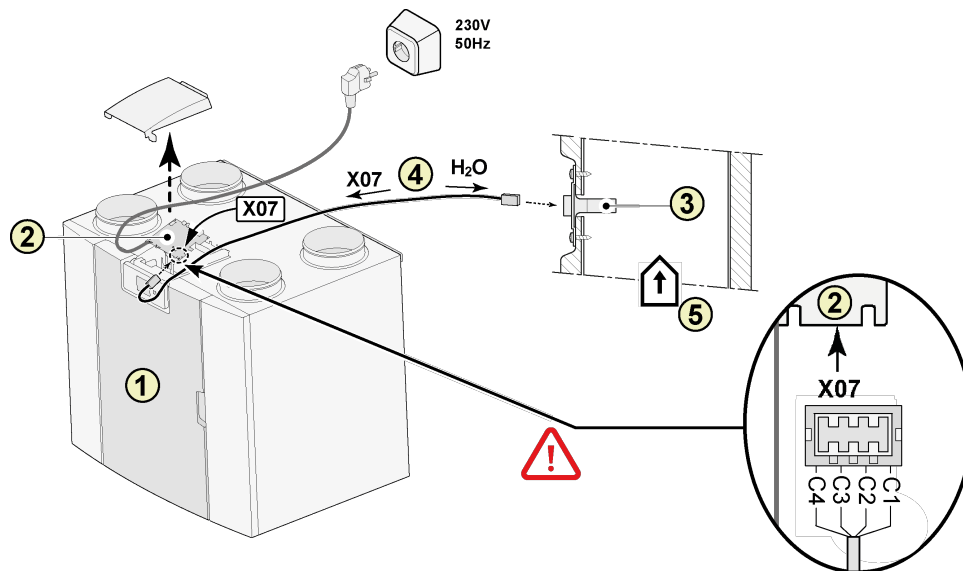
1. Sky 150 apparat
2. Printkort
3. Fugtighedssensor (RH-sensorens )
4. Kabel som følger med RF-sensor; Lav en åbning i den monterede rør-muffe for gennemføring af sensorkablet.
5. Kanal "fra bolig"

C1 = brun  
C2 = hvid  
C3 = grøn  
C4 = gul

**5D****Renovent Sky 300**

1. Sky 300 apparat
2. Printkort
3. Fugtighedssensor (RH-sensoren)
4. Kabel som følger med RF-sensor; Lav en åbning i den monterede rørmuffe for gennemføring af sensor-kablet.
5. Kanal "fra bolig"

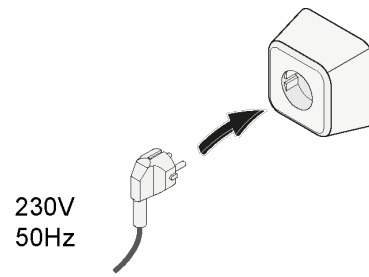
*C1 = brun  
C2 = hvid  
C3 = grøn  
C4 = gul*

**5E****Flair varmegenvindingsaggregat**

1. Flair varmegenvindingsaggregat (Et Flair 325 er vist som et eksempel)
2. Printkort
3. Fugtighedssensor (RH-sensoren)
4. Kabel som følger med RF-sensor; Lav en åbning i den monterede rørmuffe for gennemføring af sensor-kablet.
5. Kanal "fra bolig"

*C1 = brun  
C2 = hvid  
C3 = grøn  
C4 = gul*

6



# 2 Indstilling fugtighedssensor (RH-sensorens)

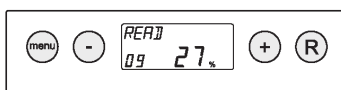
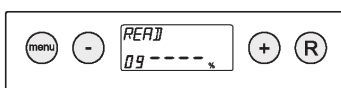
## Renovent 180/ 300/400 Excellent

Når fugtighedssensor (RH-sensorens) er monteret, skal denne aktiveres ved at indstille indstillingsmenuens parameter 30 på ON (TIL). Sensorens følsomhed kan eventuelt justeres ved hjælp af parameter 31. For fremgangsmåden for justering af denne (disse) værdi (værdier) i indstillingsmenuen for Renovent apparatet, se §6.3 i den installationsvejledning.

| PARAMETER | BESKRIVELSE                     | FABRIKSINDSTILLING | INDSTILLINGSOMRÅDE  |
|-----------|---------------------------------|--------------------|---|
| 30        | Fugtighedssensor (RH-sensorens) | OFF                | OFF = Fugtighedssensor (RH-sensorens) slukket<br>ON = Fugtighedssensor (RH-sensorens) slået til |
| 31        | Følsomhed                       | 0                  | +2 = mest følsomme<br>0 = grundindstilling<br>-2 = mindst følsomme                              |

### Kontrol af fugtighedssensor (RH-sensorens) funktion

Vælg parameter 9 i menuen Udlæsning (se §6.4 i den Installationsvejledning).



## Sky 150/300 Excellent

Når fugtighedssensor (RH-sensorens) er monteret, skal denne aktiveres ved at indstille indstillingsmenuens parameter 29 på ON (TIL). Sensorens følsomhed kan eventuelt justeres ved hjælp af parameter 30. For fremgangsmåden for justering af denne (disse) værdi (værdier) i indstillingsmenuen for Renovent Sky apparatet, se §6.5.3 i den installationsvejledning.

| PARAMETER | BESKRIVELSE                     | FABRIKSINDSTILLING | INDSTILLINGSOMRÅDE  |
|-----------|---------------------------------|--------------------|---|
| 29        | Fugtighedssensor (RH-sensorens) | OFF                | OFF = Fugtighedssensor (RH-sensorens) slukket<br>ON = Fugtighedssensor (RH-sensorens) slået til |
| 30        | Følsomhed                       | 0                  | +2 = mest følsomme<br>0 = grundindstilling<br>-2 = mindst følsomme                              |

### Kontrol af RH-sensorens (fugtsensor) funktion

Se vælg menuen Oplysninger (se §6.5.4 i den Installationsvejledning).

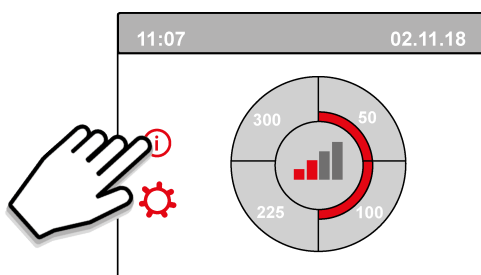
### Flair varmegenvindingsaggregat

Når fugtighedssensor (RH-sensorens) er monteret, skal denne aktiveres ved at indstille indstillingsmenuens parameter 7.1 på ON (TIL). Sensorens følsomhed kan eventuelt justeres ved hjælp af parameter 7.2. For fremgangsmåden for justering af denne (disse) værdi (værdier) i indstillingsmenuen for Flair varmegenvindingsaggregat, se i den installationsvejledning.

| PARAMETER | BESKRIVELSE                     | FABRIKSINDSTILLING | INDSTILLINGSOMRÅDE  |
|-----------|---------------------------------|--------------------|---|
| 7.1       | Fugtighedssensor (RH-sensorens) | OFF                | OFF = Fugtighedssensor (RH-sensorens) slukket<br>ON = Fugtighedssensor (RH-sensorens) slået til |
| 7.2       | Følsomhed                       | 0                  | +2 = mest følsomme<br>0 = grundindstilling<br>-2 = mindst følsomme                              |

### Kontrol af fugtighedssensor (RH-sensorens) funktion

Vælg  på berøringsskærmen og gå med  og  til aflæsningsværdi fugtighedssensor (RH-sensorens).







**Brink Climate Systems B.V.**  
P.O. Box 11, NL-7950AA Staphorst  
T: +31 (0) 522 46 99 44  
E: [info@brinkclimatesystems.nl](mailto:info@brinkclimatesystems.nl)  
[www.brinkclimatesystems.nl](http://www.brinkclimatesystems.nl)