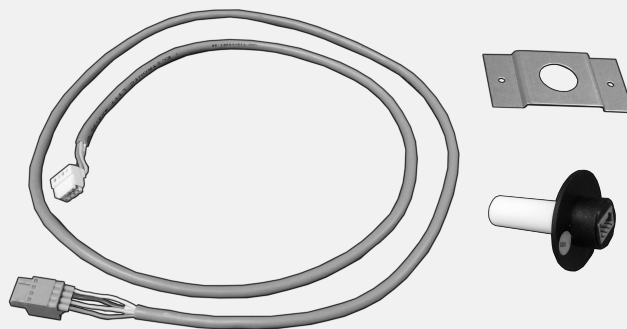




Air for life

Installationsanleitung

Feuchtigkeitssensor (RH-Sensor)
Deutsch

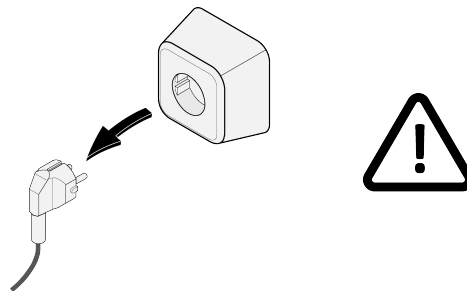


1 Montage Feuchtigkeitssensor (RH-Sensor)

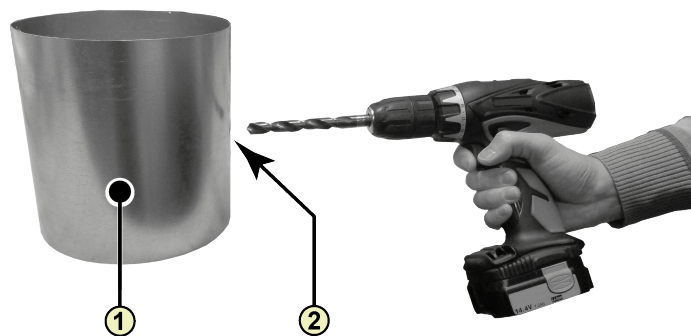


Montage eines Feuchtigkeitssensors (RH-Sensor) ist bei allen Brink Wärmerückgewinnungsgeräten möglich, beim Renovent Excellent Gerät erst ab Softwareversion S1.05.

1

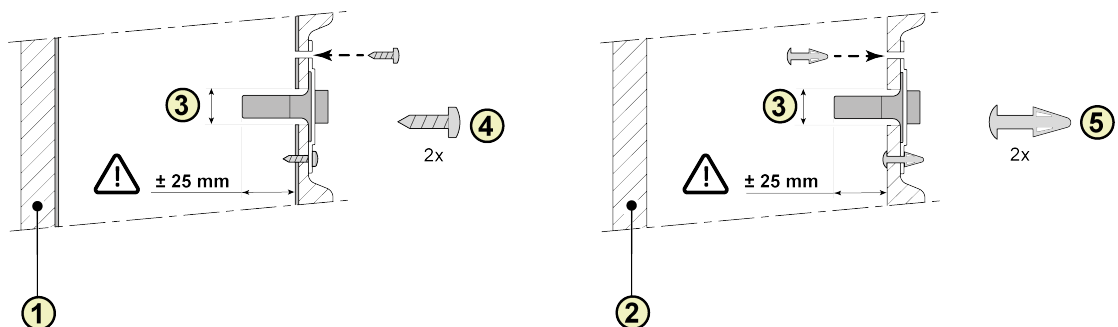


2



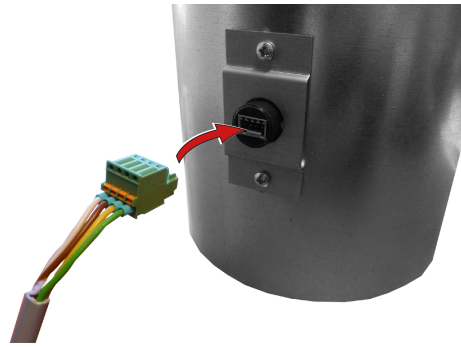
1. Kanal Abluft
2. Bohrloch; minimum $\varnothing 18$ mm - maximum $\varnothing 25$ mm

3

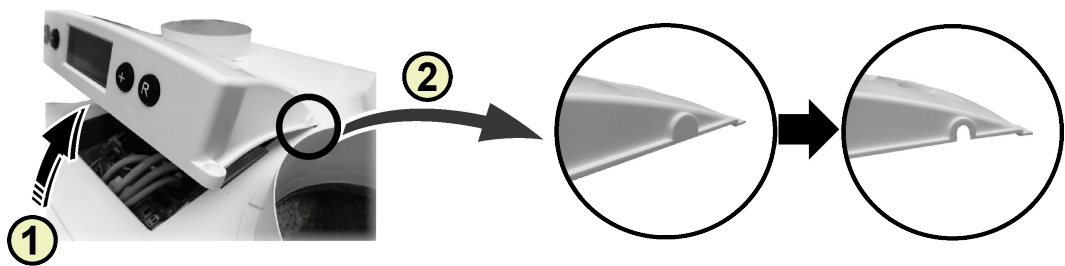


1. Isolierter Metallkanal
2. EPE Kanal
3. Feuchtigkeitssensor (RH-Sensor)
4. Schraube pozidrive 3,5 x 19
5. PCB-Abstandhalter

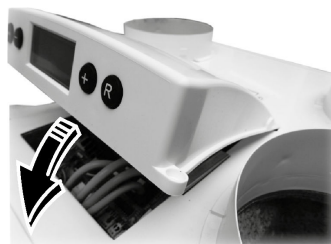
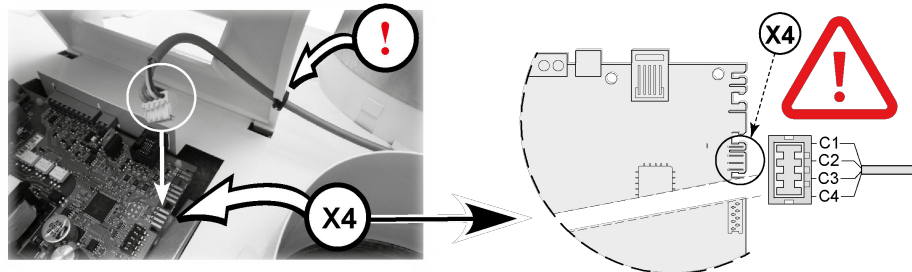
4



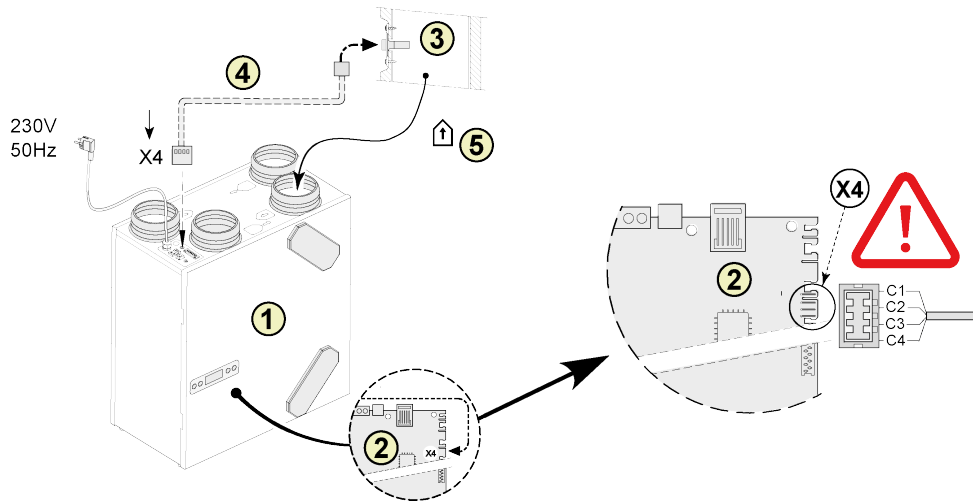
5A Renovent Excellent 300/400



- 1. Abdeckung entfernen
- 2. Ausbruch entfernen



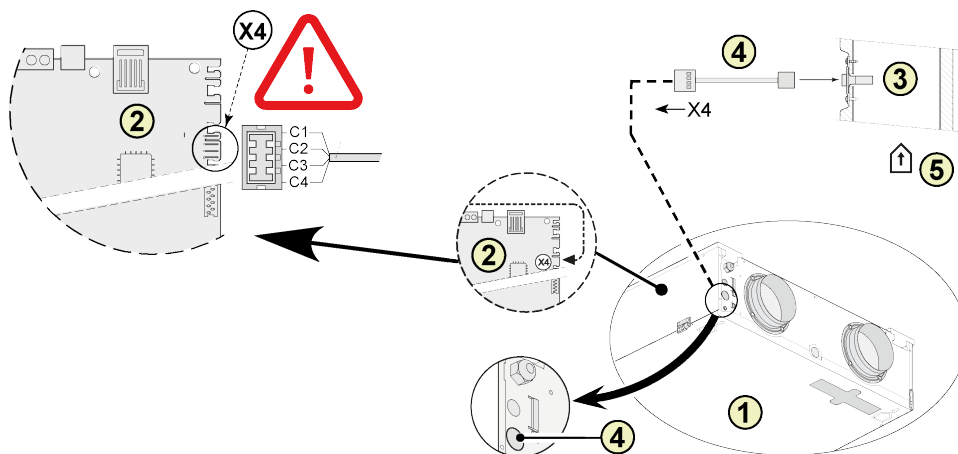
5B Renovent Excellent 180



1. Renovent 180 Excellent Gerät
2. Steuerplatine
3. Feuchtigkeitssensor (RH-Sensor)
4. Beim Feuchtigkeitssensor mitgeliefertes Kabel; In der bereits angebrachten Tülle für die Durchführung des Sensorkabels eine Öffnung schneiden.
5. Kanal "Abluft"

C1 = Braun
 C2 = Weiß
 C3 = Grün
 C4 = Gelb

5C Renovent Sky 150

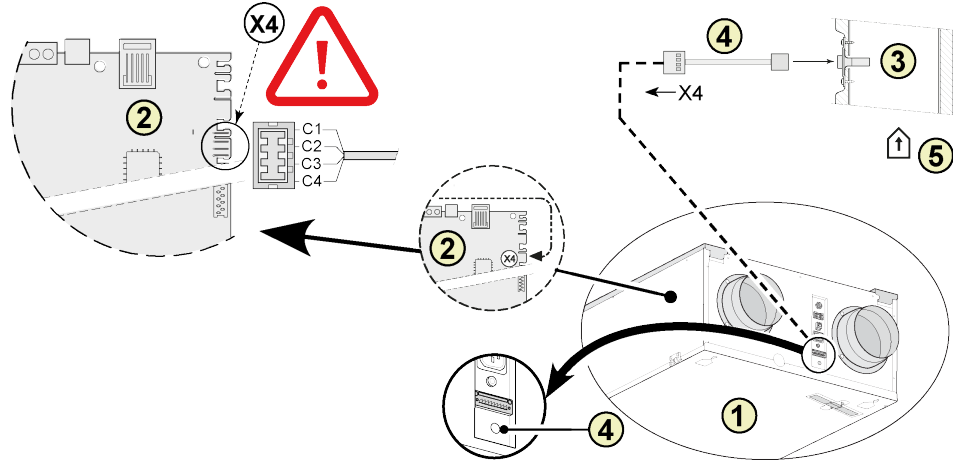


1. Sky 150 Gerät
2. Steuerplatine
3. Feuchtigkeitssensor (RH-Sensor)
4. Beim Feuchtigkeitssensor mitgeliefertes Kabel; In der bereits angebrachten Tülle für die Durchführung des Sensorkabels eine Öffnung schneiden.
5. Kanal "Abluft"

C1 = Braun
 C2 = Weiß
 C3 = Grün
 C4 = Gelb

5D

Renovent Sky 300

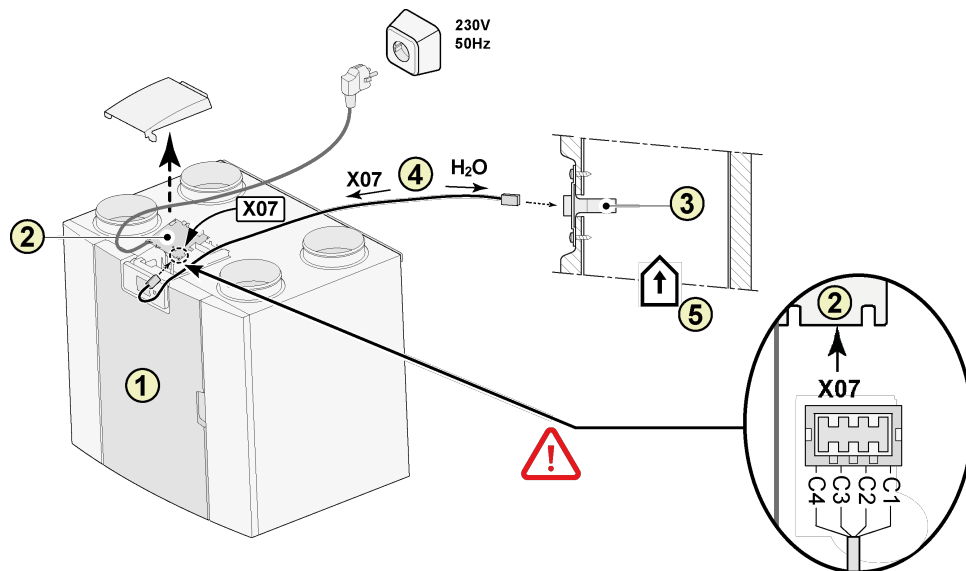


1. Sky 300 Gerät
2. Steuerplatine
3. Feuchtigkeitssensor (RH-Sensor)
4. Beim Feuchtigkeitssensor mitgeliefertes Kabel; In der bereits angebrachten Tülle für die Durchführung des Sensorkabels eine Öffnung schneiden.
5. Kanal "Abluft"

C1 = Braun
 C2 = Weiß
 C3 = Grün
 C4 = Gelb

5E

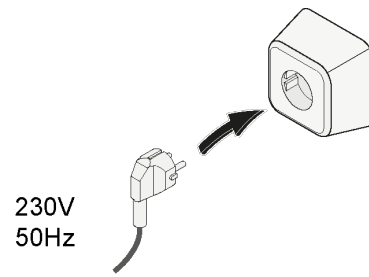
Flair WRG-Gerät



1. Flair WRG Gerät (Als Beispiel ist ein Flair 325 abgebildet)
2. Steuerplatine
3. Feuchtigkeitssensor (RH-Sensor)
4. Beim Feuchtigkeitssensor mitgeliefertes Kabel; In der bereits angebrachten Tülle für die Durchführung des Sensorkabels eine Öffnung schneiden.
5. Kanal "Abluft"

C1 = Braun
 C2 = Weiß
 C3 = Grün
 C4 = Gelb

6



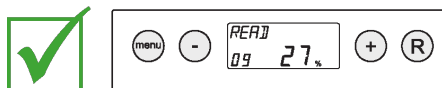
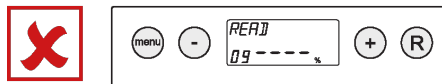
2 Einstellung RH-Sensor

Nach der Platzierung der Feuchtigkeitssensor (RH-Sensor) muss im Einstellmenü Schritt Nummer 30 auf ON aktiviert werden. Optional kann die Empfindlichkeit des Sensors verändert werden mittels Schritt Nummer 31. Verfahren zur Einstellung der Wert(e) im Einstellmenü des Renovent Excellent, siehe § 6.3 der Installationsanleitung.

Schritt Nr.	Beschreibung	Werkseinstellung	Einstelbereich
30	Feuchtigkeitssensor (RH-Sensor)	OFF	Feuchtigkeitssensor (RH-Sensor) ausgeschaltet RH-Sensor eingeschaltet
31	Empfindlichkeit	0	+2 = empfindlichsten 0 = Grundeinstellung -2 = wenigsten empfindlich

Funktionskontrolle RH-Sensor

Wählen den Schritt Nummer 9 in dem Auslesemenü (Siehe § 6.4 der Installationsvorschriften).



Sky 150/300 Excellent

Nach Platzierung der RH-Sensor muss im Einstellmenü Bedienmodul Schritt Nummer 29 auf ON aktiviert werden. Optional kann die Empfindlichkeit des Sensors verändert werden mittels Schritt Nummer 30.

Verfahren zur Einstellung der Wert(e) im Einstellmenü des Renovent Sky, siehe § 6.5.3 der Installationsanleitung.

Schritt Nr.	Beschreibung	Werkseinstellung	Einstelbereich
29	Feuchtigkeitssensor (RH-Sensor)	OFF	Feuchtigkeitssensor (RH-Sensor) ausgeschaltet Feuchtigkeitssensor (RH-Sensor) eingeschaltet
30	Empfindlichkeit	0	+2 = empfindlichsten 0 = Grundeinstellung -2 = wenigsten empfindlich

Funktionskontrolle Feuchtigkeitssensor (RH-Sensor)




Siehe RH Wert Informationsmenu für den Installateur (Siehe § 6.5.4 der Installationsvorschriften).

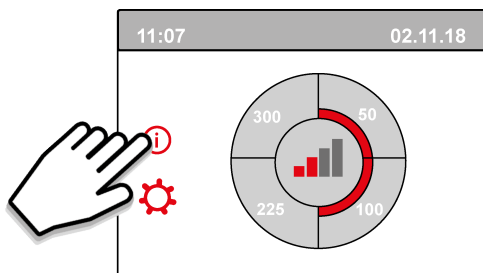
Flair WRG Gerät

Nach der Platzierung der Feuchtigkeitssensor (RH-Sensor) muss im Einstellmenü Schritt Nummer 7.1 auf ON aktiviert werden. Optional kann die Empfindlichkeit des Sensors verändert werden mittels Schritt Nummer 7.2. Verfahren zur Einstellung der Wert(e) im Einstellmenü des Flair WRG Gerät, siehe der Installationsanleitung.

Schritt Nr.	Beschreibung	Werkseinstellung	Einstelbereich
7.1	Feuchtigkeitssensor (RH-Sensor)	OFF	Feuchtigkeitssensor (RH-Sensor) ausgeschaltet Feuchtigkeitssensor (RH-Sensor) eingeschaltet
7.2	Empfindlichkeit	0	+2 = empfindlichsten 0 = Grundeinstellung -2 = wenigsten empfindlich

Funktionskontrolle Feuchtigkeitssensor (RH-Sensor)

Wählen  auf dem Touchscreen und gehen mit  und  Taste nach Werte RH Sensor.





Brink Climate Systems B.V.
P.O. Box 11, NL-7950AA Staphorst
T: +31 (0) 522 46 99 44
E: info@brinkclimatesystems.nl
www.brinkclimatesystems.nl