



Air for life

Installatievoorschriften

Draadloze 3-standenschakelaar

Nederlands



Installatievoorschriften

Draadloze 3-standenschakelaar



Bewaren bij het toestel

Dit toestel mag door kinderen vanaf 8 jaren en ouder, personen met verminderde geestelijke vermogens, lichamelijke beperkingen of gebrek aan kennis en ervaring, gebruikt worden als ze onder toezicht staan of instructies hebben gekregen hoe het toestel op een veilige manier te gebruiken en zich bewust zijn van de mogelijke gevaren. Kinderen jonger dan 3 jaar moeten worden weggehouden van het toestel, tenzij ze constant in de gaten worden gehouden. Kinderen tussen de 3 en 8 jaar mogen het toestel alleen in- en uitschakelen als ze onder toezicht staan of dat ze duidelijk zijn geïnstrueerd over het veilige gebruik van het toestel en de daaruit voortvloeiende gevaren hebben begrepen, op voorwaarde dat het toestel in de normale gebruikspositie is geplaatst en geïnstalleerd. Kinderen tussen de 3 en 8 jaar mogen de stekker niet in het stopcontact steken, het toestel niet instellen en het toestel niet reinigen of onderhoud uitvoeren wat normalerwijze door de gebruiker wordt gedaan. Kinderen mogen niet met het toestel spelen. **Bestel voor vervangen van het netsnoer altijd een vervangend netsnoer bij Brink Climate Systems B.V. Om gevaarlijke situaties te voorkomen, mag een beschadigde netaansluiting alleen door een hiervoor gekwalificeerd persoon worden vervangen!**

Land: NL

Inhoudsopgave

1	Gebruikershandleiding.	5
1.1	Beschrijving van de Draadloze 3-standenschakelaar.	6
1.2	Inhoud van levering.	8
2	Technische specificaties.	9
2.1	Algemene productspecificatie.	9
2.2	Omgevingsinvloeden.	9
2.3	Functieoverzicht.	10
3	Montage.	12
3.1	De Draadloze 3-standenschakelaar op de muur monteren.	12
3.2	De Draadloze 3-standenschakelaar loskoppelen van de wandconsole.	13
3.3	De permanente voeding aansluiten (optie).	14
3.4	Een ander frame gebruiken (optie).	16
4	In gebruik nemen.	17
4.1	Verbinding maken met draadloze zender/ontvanger (pairing).	17
4.2	Terug naar fabrieksinstelling Draadloze 3-standenschakelaar.	18
4.3	meerdere systemen koppelen (pairing).	19
5	Extra afstandsbediening / sensor pairen.	20
5.1	Extra afstandsbediening/sensor koppelen met draadloze zender/ontvanger (pairing).	20
6	Signaalversterker.	22
7	Probleemoplossing en garantie.	23
7.1	Storing.	23
7.2	Garantie.	23
8	Onderhoud.	24
8.1	Algemeen onderhoud.	24
8.2	Batterij vervangen.	24
9	Conformiteitsverklaring.	25
10	Recycling en afvoer.	26

1 Gebruikershandleiding

Geachte klant,

Bedankt voor de aanschaf van deze Draadloze 3-standenschakelaar. Deze gebruikershandleiding bevat alle benodigde informatie om snel vertrouwd te raken met het product. Wij verzoeken u vriendelijk om deze informatie zorgvuldig door te nemen, alvorens met het product te gaan werken. Deze gebruikershandleiding is bedoeld voor de installateur en de eindgebruiker van de Draadloze 3-standenschakelaar. Bewaar deze gebruikershandleiding goed! Voor meer informatie of het bestellen van handleidingen, neem contact op met:

Brink Climate Systems B.V.
Postbus 11
NL-7950 AA, Staphorst, Nederland
T: +31 (0) 522 46 99 44
F: +31 (0) 522 46 94 00
E. info@brinkclimatesystems.nl
www.brinkclimatesystems.nl

1.1 Beschrijving van de Draadloze 3-standenschakelaar

Bedoeld en onbedoeld gebruik

Deze handleiding gaat over de Draadloze 3-standenschakelaar (Zie A in onderstaande afbeelding). De Draadloze 3-standenschakelaar dient alleen te worden gebruikt in combinatie met producten die hiervoor door Brink Climate Systems B.V. zijn goedgekeurd.

De Draadloze 3-standenschakelaar kan uitsluitend gebruikt worden met een warmteterugwinstoestel (WTW) die voorzien is van een USB-aansluiting en waarbij de diverse componenten voorzien zijn van bepaalde software versies:

- WTW toestel softwareversie beginnend met S2 → Versie S2.01.24 of hoger.
- WTW toestel softwareversie beginnend met S3 → Versie S3.01.03 of hoger.
- Draadloze zender/ontvanger en afstandsbediening(en)/sensor(en) softwareversie → S1.01.15 of hoger.

Softwareversies op het WTW toestel kunnen geraadpleegd worden doormiddel van de user interface of de betreffende installatiehandleiding van het toestel te raadplegen. Het WTW toestel kan geüpdatet worden doormiddel van de USB stick en instructie die worden meegeleverd bij de draadloze zender/ontvanger.

Brink Climate Systems B.V. biedt een serie afstandsbedieningen/ sensoren die door middel van een draadloze zender/ontvanger (F) verbinding maakt met een warmteterugwinstoestel (WTW). Deze serie bestaat uit 5 types draadloze afstandsbedieningen/sensoren (A-E). De afstandsbediening (A, B of C) toont wanneer de filter(s) moeten worden vervangen/gereinigd of wanneer er sprake is van een storing in het ventilatiesysteem.

Optioneel is een signaalversterker beschikbaar. Deze versterker is nodig wanneer het signaal in huis een lange afstand moet afleggen, bij zeer goed geïsoleerde woningen of in situaties waar signaalverstoring materialen zijn gebruikt. Houd bij het ontwerp rekening met een voorziening voor deze signaal versterker.

Het aangesloten WTW-toestel wordt bediend door op een van de knoppen op de Draadloze 3-standenschakelaar te drukken. Zie voor een uitleg over de knoppen van de Draadloze 3-standenschakelaar → [Functieoverzicht](#) -> pagina 10.

Gebruik de Draadloze 3-standenschakelaar altijd met een draadloze zender/ontvanger op het WTW-toestel; een combinatie van meerdere sensoren/afstandsbedieningen op 1 draadloze zender/ontvanger is mogelijk.


In totaal kunnen maximaal 12 afstandsbedieningen/sensoren aan 1 draadloze zender/ontvanger worden gepaard (max. 4 controllers / max. 4 CO₂-sensoren en max. 4 vochtsensoren).

Opmerking

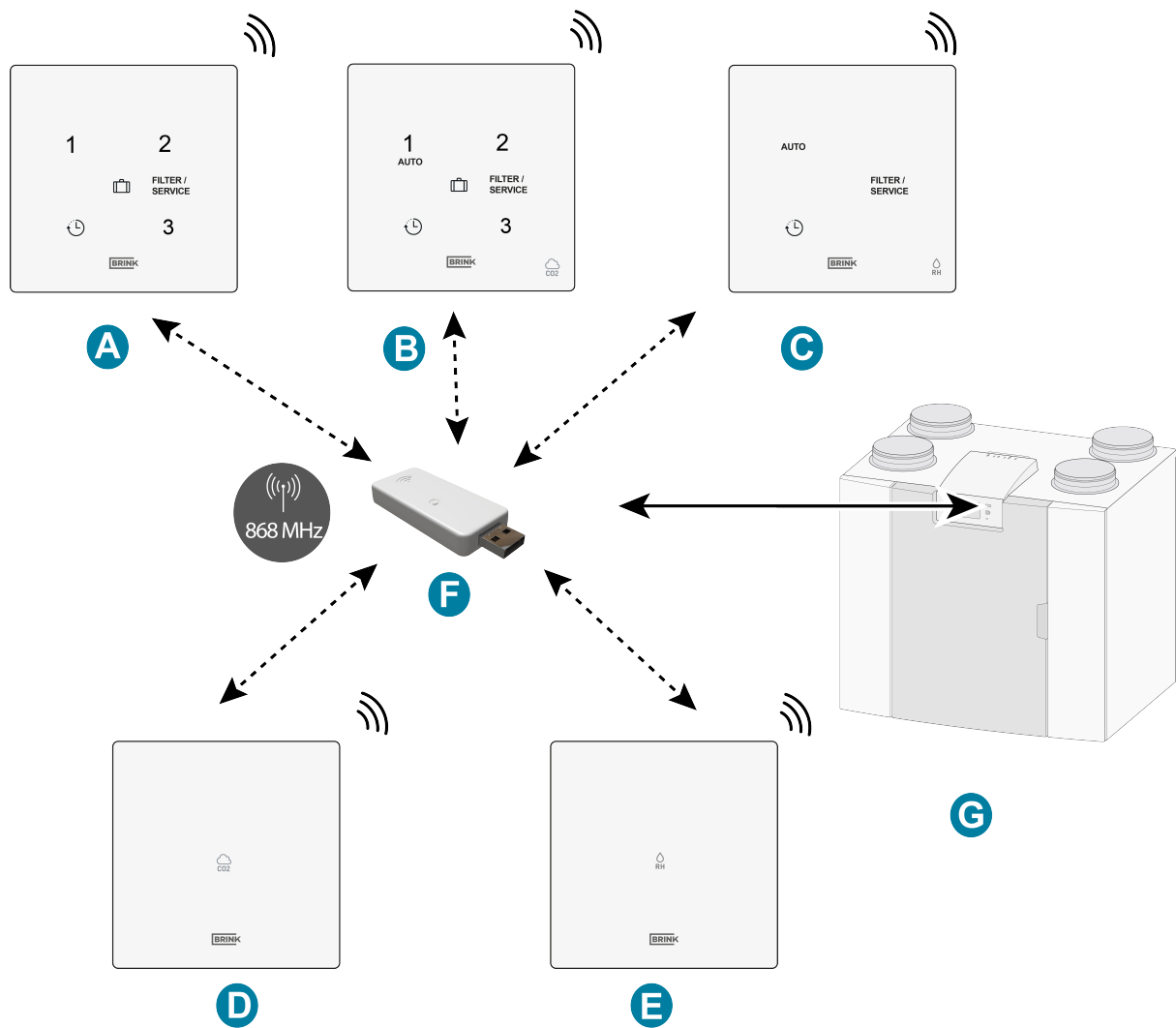
Een afstandsbediening met een geïntegreerde CO₂-sensor wordt gezien als een CO₂-sensor en een afstandsbediening met een geïntegreerde vochtsensor wordt gezien als een vochtsensor.

Als één of meer CO₂-sensoren aan het WTW toestel zijn gepaard, dan ventileert het toestel volgens de in het WTW toestel ingestelde voorwaarden van de aangesloten CO₂-sensor(en).

Indien meerdere sensoren worden gebruikt, dan heeft de sensor die het hoogste ventilatieniveau vraagt prioriteit; Indien meerdere afstandsbedieningen worden gebruikt, heeft het laatst gebruikte ventilatieniveau voorrang.

Wanneer de vakantiemodus () wordt gebruikt (als deze optie beschikbaar is) dan zijn de vochtigheidsregeling / CO₂-regeling (indien van toepassing) niet in werking! De CO₂ regeling is ook niet in werking in stand 3 van een 3-standenschakelaar en in boostmodus bij een RH-sensor met draadloze schakelaar.

De bij de ventilatie-instellingen behorende luchthoeveelheden moeten altijd in het gepaarde WTW toestel worden ingesteld. Zie voor de ventilatie-instellingen de installatiehandleiding van het aangesloten WTW-toestel.



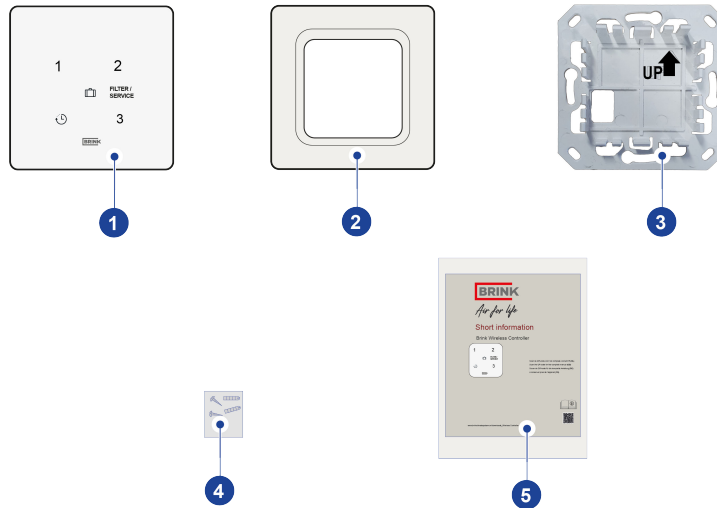
- A. Draadloze 3-standenschakelaar
- B. Draadloze CO₂-sensor met 3-standenschakelaar
- C. Draadloze RH sensor met boostfunctie
- D. Draadloze CO₂-sensor
- E. Draadloze RH-sensor
- F. Draadloze zender/ontvanger
- G. Toestel met USB-aansluiting (bijvoorbeeld WTW-toestel type Flair)

1.2 Inhoud van levering

Controleer of de geleverde Draadloze 3-standenschakelaar compleet en onbeschadigd is.

De levering van de Draadloze 3-standenschakelaar omvat de volgende componenten:

1. Draadloze 3-standenschakelaar
2. Frame
3. Wandconsole
4. Bevestigingsschroeven (2x) en muurpluggen (2x)
5. Beknopte informatie met QR-code naar online handleiding



De leveringsomvang is exclusief de optioneel verkrijgbare permanente voeding die bij Brink Climate Systems B.V. onder artikelnummer 532924 kan worden besteld.

2 Technische specificaties

2.1 Algemene productspecificatie

Productbeschrijving

Naam: Draadloze 3-standenschakelaar

Technische productspecificatie

Bedrijfsspanning: 3 V

Beschermingsklasse: IP21

Type batterij: Lithium CR2032.MRF (bij voorkeur van Renata of Panasonic CR-2032/BS)

Niet van toepassing wanneer een permanente voeding wordt gebruikt!

Batterijprestatie: **Batterijprestatie verslechtert aanzienlijk als er in het WTW-toestel geen verbinding met de draadloze zender/ontvanger kan worden gemaakt!**
Bijvoorbeeld buiten bereik of verwijderd uit USB poort. Verwijder de batterij wanneer u de sensor/controller opbergt.

Frequentie: 868 MHz

Kleur: RAL 9010 (wit)

Omgevingscondities

Omgevingstemperatuur: 0 °C tot 50 °C

Opslagtemperatuur: -20 °C tot 60 °C

Luchtvochtigheid: 0% tot 90%

Overig: Voor gebruik binnen

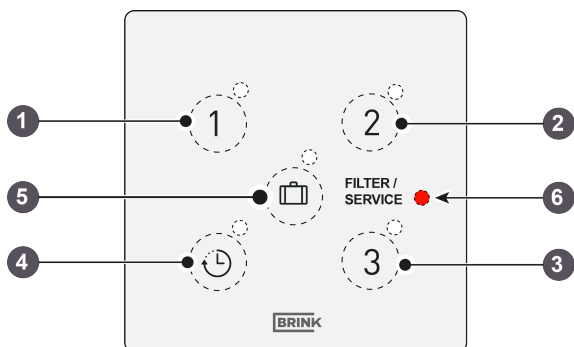
Bereik: 300 m (open veld; 1 meter hoogte)

2.2 Omgevingsinvloeden

Voor een goede werking moet de Draadloze 3-standenschakelaar worden geplaatst en gebruikt in een ruimte met de juiste omgevingscondities. De Draadloze 3-standenschakelaar mag alleen binnen worden opgehangen, maar niet in de buurt van een warmtebron, een radiator, of in een extreem vochtige omgeving. Ook mag de Draadloze 3-standenschakelaar niet blootgesteld worden aan directe stralingswarmte (zonlicht). De Draadloze 3-standenschakelaar mag ook niet in de buurt van een magnetisch veld worden opgehangen. Dit kan schade veroorzaken aan interne componenten.

2.3 Functieoverzicht

De Draadloze 3-standenschakelaar heeft een vijf (capacitieve) knoppen. Elke knop is voorzien van een led (wit).



1. Knop ventilatieniveau 1
2. Knop ventilatieniveau 2
3. Knop ventilatieniveau 3
4. Knop boostfunctie
5. Knop vakantiemodus
6. Filter/storing led-indicatie (rood)

Knop 1

Bij activering van knop 1 wordt het WTW-toestel op ventilatieniveau 1 ingesteld (basisventilatie tijdens afwezigheid); de witte led naast knop 1 knippert één keer als bevestiging dat de knop is ingedrukt.



Knop 2

Bij activering van knop 2 (voldoende ventilatie tijdens aanwezigheid) wordt het WTW-toestel op ventilatieniveau 2 ingesteld; de witte led naast knop 2 knippert één keer als bevestiging dat de knop is ingedrukt.



Knop 3

Bij activering van knop 3 (maximale ventilatie tijdens koken/douchen) wordt het WTW-toestel op ventilatieniveau 3 ingesteld; de witte led naast knop 3 knippert één keer als bevestiging dat de knop is ingedrukt.



Knop 4 / Boost (⌚)

Bij activering van knop 4 draait het WTW-toestel gedurende 30 minuten op ventilatieniveau 3 (boostfunctie) om daarna terug te gaan naar het vorige ventilatieniveau; de witte led naast knop 4 knippert één keer als bevestiging dat de knop is ingedrukt.



Knop 5 (📅)

Bij activering van knop 5 (minimale ventilatie) wordt het WTW-toestel op ventilatieniveau 0 ingesteld (vakantiemodus); de witte led naast knop 5 knippert één keer als bevestiging dat de knop is ingedrukt.

In deze modus zijn (Indien van toepassing) de CO₂-sensor & RH-sensor uitgeschakeld.



Led filter/storing

Deze rode led geeft aan wanneer de filter(s) moeten worden gereinigd/ vervangen (led brand continu) of wanneer het aangesloten WTW-toestel storing heeft (led knippert).



Filtermelding

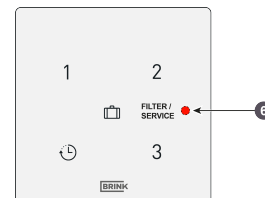
De filter(s) in het WTW-toestel, aangesloten op de Draadloze 3-standenschakelaar, moeten worden gereinigd of vervangen wanneer de rode led op de Draadloze 3-standenschakelaar gaat branden.

Bij batterij gevoede Draadloze 3-standenschakelaar : Led brandt gedurende 300 seconden als een van de knoppen is ingedrukt (Draadloze 3-standenschakelaar met batterijvoeding).

Bij permanent gevoede Draadloze 3-standenschakelaar (optioneel): Led brandt continu.

Op de Draadloze 3-standenschakelaar kan de filtermelding niet worden gereset!

Raadpleeg voor het resetten van de filtermelding de handleiding van het WTW-toestel dat op de Draadloze 3-standenschakelaar is aangesloten.



6 = Led filtermelding

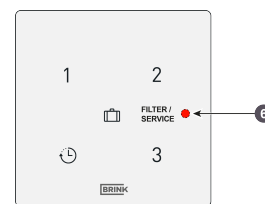
Storingsmelding

Wanneer er sprake is van een storing in het WTW-toestel dat op de Draadloze 3-standenschakelaar is aangesloten, knippert de rode led op de Draadloze 3-standenschakelaar met een frequentie van 1 Hz (knippert 1 keer per seconde).

Bij batterij gevoede Draadloze 3-standenschakelaar : Led knippert gedurende 300 seconden als een van de knoppen is ingedrukt (Draadloze 3-standenschakelaar met batterijvoeding).

Bij permanent gevoede Draadloze 3-standenschakelaar (optioneel): Led knippert continu.

Zie de installatievoorschriften van het WTW-toestel dat op de Draadloze 3-standenschakelaar is aangesloten voor oplossingen voor de foutmeldingen die op de Draadloze 3-standenschakelaar worden weergegeven.



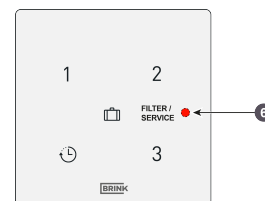
6 = Led storingsmelding (knippert 1Hz)

Verbroken verbinding

Wanneer de verbinding tussen de Draadloze 3-standenschakelaar en de draadloze zender/ontvanger is verbroken, knippert deze led voor storingsmeldingen ook.

De led knippert 1 keer als een van de knoppen wordt ingedrukt. Dit geldt voor zowel de batterij als 230 V gevoede sensor/afstandsbediening.

Filter- en storingsmeldingen worden dan overruled.



6 = Led (knippert 0,5 sec. aan - 60 sec. uit)

3 Montage

3.1 De Draadloze 3-standenschakelaar op de muur monteren

Volg **stap 1** t/m **stap 4** om de Draadloze 3-standenschakelaar te monteren. In dit hoofdstuk ziet u een voorbeeld van een draadloze 3-standenschakelaar. Andere draadloze afstandsbedieningen/sensoren worden op dezelfde manier gemonteerd.

Stap 1

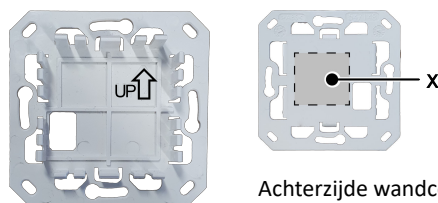
De wandconsole kan worden bevestigd op een inbouwdoos (Ø 55 mm) of kan rechtstreeks op de wand worden geplaatst met dubbelzijdig tape. Bevestiging op een inbouwdoos is alleen nodig als een permanente voeding (optioneel) wordt gebruikt. De Draadloze 3-standenschakelaar moet op een hoogte van ca. 1,65 meter in de ruimte worden gemonteerd.

- Schroef of lijm de wandconsole in de juiste positie op de wand.



Opmerking

De pijl op de wandconsole moet omhoog wijzen!



Achterzijde wandconsole met dubbelzijdige tape

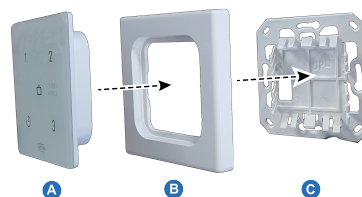
Stap 2

Verwijder de plastic isolatiestrip van de batterij.



Stap 3

Klik de Draadloze 3-standenschakelaar (A) samen met het meegeleverde frame (B) op de wandconsole (C).



Verwijder daarna de folie van het frontpaneel.



Stap 4

Als de Draadloze 3-standenschakelaar op de wand is gemonteerd, kan de draadloze zender/ontvanger* aangesloten worden op de USB-poort van het WTW-toestel dat op de Draadloze 3-standenschakelaar aangesloten moet zijn. Voor het aansluiten van de draadloze zender/ontvanger op het WTW-toestel, zie → [Verbinding maken met draadloze zender/ontvanger \(pairing\)](#) - > pagina 17

* De draadloze zender/ontvanger wordt niet meegeleverd met de Draadloze 3-standenschakelaar en moet apart worden besteld!



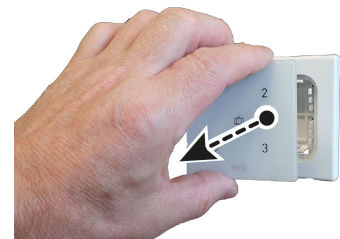
i Opmerking

Zodra de draadloze afstandsbediening/ sensor stroom krijgt, zullen alle 5 LED's op de afstandsbediening/ sensor 5 minuten gaan knipperen.

3.2 De Draadloze 3-standenschakelaar loskoppelen van de wandconsole

Koppel de Draadloze 3-standenschakelaar los van de wandconsole door de voorkant van de Draadloze 3-standenschakelaar bij de randen vast te pakken en voorzichtig van de wand te trekken.

In dit hoofdstuk ziet u een voorbeeld van een draadloze 3-standenschakelaar. Andere draadloze afstandsbedieningen/sensoren worden op dezelfde manier van de wandconsole losgekoppeld.



3.3 De permanente voeding aansluiten (optie)

Deze optionele permanente voeding is bij Brink te bestellen onder artikelcode 532924. Bij gebruik van de optionele permanente voeding moet de wandconsole op een inbouwdoos (Ø 55 mm) worden bevestigd. Sluit de optionele permanente voeding (A) volgens het aansluitschema aan op de Draadloze 3-standenschakelaar (B). Voer de volgende 5 handelingen uit om de optionele permanente voeding aan te sluiten:



Gevaar

Schakel de 230V netvoeding uit alvorens werkzaamheden te starten.

Stap 1

- Plaats de permanente voeding (A) in de inbouwdoos.
- De 230 V-netvoeding moet aangesloten worden op de voorgemonteerde grijze connectoren. Strip de draad over een lengte van ca. 7 mm.

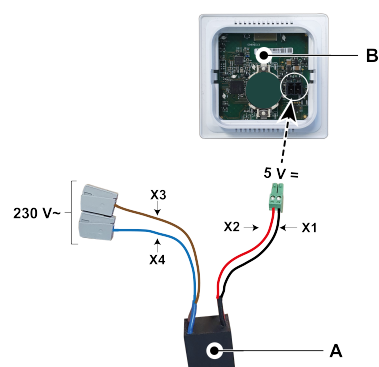
Stap 2

- Voer de rode en zwarte draad met de groene connector door het vierkante gat in de wandconsole.
- Schroef de wandconsole vast op de inbouwdoos.



Opmerking

De pijl op de wandconsole moet omhoog wijzen!



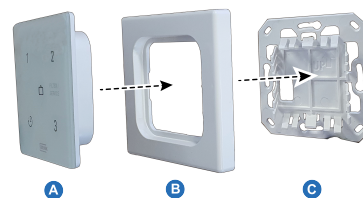
A. *Permanente voeding (230 VAC/5 VDC)*

B. *Draadloze 3-standenschakelaar*

X1 = Zwart
X2 = Rood
X3 = Bruin
X4 = Blauw

Stap 3

- Verwijderen van de batterij (indien gemonteerd) is niet nodig maar wordt wel aangeraden.
- Nadat u de rode en zwarte draad met de groene connector door het frame heeft gevoerd, sluit u deze aan op de connector aan de achterzijde van de Draadloze 3-standenschakelaar.
- Klik de Draadloze 3-standenschakelaar (A) samen met de rode en zwarte draad en het frame (B) op de wandconsole (C).



Stap 4

- Verwijder daarna de folie van het frontpaneel.
- Sluit de 230 V-netvoeding weer aan.



Stap 5

- Als de Draadloze 3-standenschakelaar op de wand is gemonteerd, kan de draadloze zender/ontvanger* aangesloten worden op de USB-poort van het WTW toestel. Voor het paren van de draadloze zender/ontvanger op het WTW-toestel, zie → [Verbinding maken met draadloze zender/ontvanger \(pairing\)](#) -> pagina 17



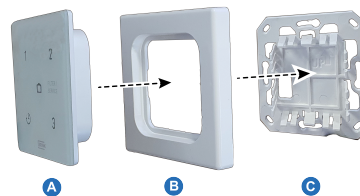
* De draadloze zender/ontvanger wordt niet meegeleverd met de Draadloze 3-standenschakelaar en moet apart worden besteld!

i Opmerking

Zodra de draadloze afstandsbediening/ sensor stroom krijgt, zullen alle 5 LED's op de afstandsbediening/ sensor gaan knipperen.

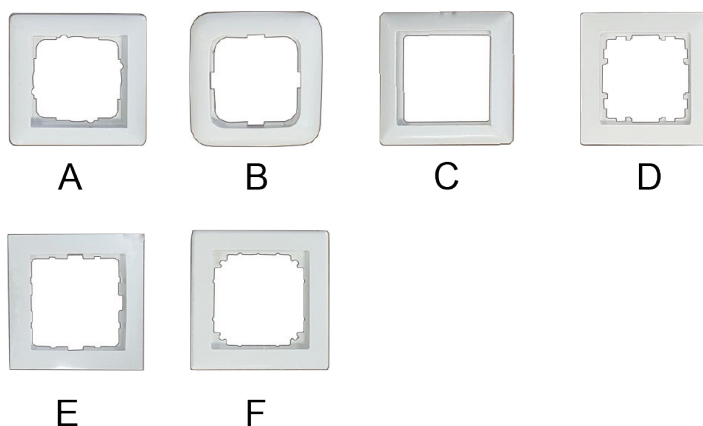
3.4 Een ander frame gebruiken (optie)

De Draadloze 3-standenschakelaar bestaat uit een wandconsole (C), een frame (B) en een draadloze afstandsbediening (A). De wandconsole is zo ontworpen dat ook een groot aantal frames van andere fabrikanten kan worden gebruikt.



Producten worden standaard geleverd met een Brink-frame. Dit frame kan worden vervangen door frames van andere fabrikanten en series. Uiterlijk en kwaliteit verschillen per fabrikant. De volgende frames kunnen in plaats van het standaard frame worden gebruikt:


- A. Gira - System 55
- B. Busch Jaeger Balance/Reflex SI
- C. Jung AS
- D. Siemens Delta
- E. Berker S.1
- F. Merten System M

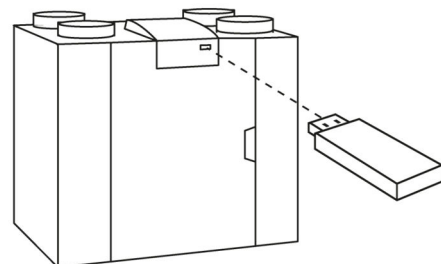


De bovenstaande alternatieve frames zijn niet in het Brink leveringsprogramma opgenomen!

4 In gebruik nemen

4.1 Verbinding maken met draadloze zender/ontvanger (pairing)

Wanneer de Draadloze 3-standenschakelaar op de wand is gemonteerd en de draadloze zender/ontvanger in het WTW-toestel is geplaatst (zie rechter afbeelding), kan verbinding gemaakt worden (pairing). Voor een WTW-toestel dat is uitgerust met een display, is het USB-symbool () zichtbaar als bevestiging dat de draadloze zender/ontvanger is "herkend"; voor een WTW-toestel zonder display is dit USB-symbool zichtbaar in de app. Als het USB-symbool niet zichtbaar is, is uw WTW-toestel waarschijnlijk voorzien van een softwareversie van vóór juli 2022 en is het niet mogelijk om het Draadloze 3-standenschakelaar aan te sluiten.



Volg de onderstaande stappen:

Opmerking: Voor Draadloze 3-standenschakelaar op batterijen gaan de LED's na 300 seconden automatisch uit om de batterij te sparen. Na het aanraken van een willekeurige toets gaan de LED's weer aan!

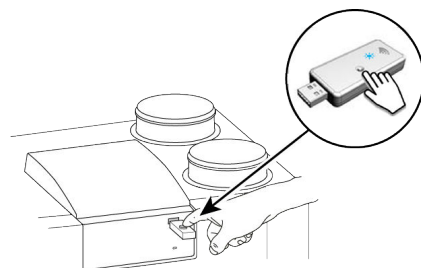
Stap 1

Sluit het WTW-toestel aan op de netvoeding.

Stap 2

Houd de pairingknop van de draadloze zender/ontvanger ingedrukt (langer dan 3 seconden en korter dan 10 seconden).

De groene led op de draadloze zender/ontvanger begint te knipperen (1x per seconde). De pairingmodus blijft 10 minuten actief.

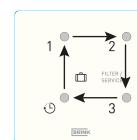


Stap 3

Druk op de pairingknop (>2 sec & < 10 sec) aan de onderkant van de afstandsbediening (in kleine opening), bijvoorbeeld met het uiteinde van een paperclip. Wanneer de pairingknop goed wordt ingedrukt, voelt men een "klik".

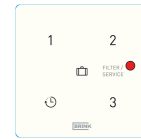


Pairing ingeschakeld wanneer vier leds beurtelings oplichten (0,5 sec. AAN, de volgende gaat aan als de vorige uit is).




Pairing uitgeschakeld wanneer de led voor filter/service gedurende twee seconden AAN is.

Wanneer het paren niet lukt, zet u de Draadloze 3-standenschakelaar terug naar de fabrieksinstelling en probeert u Draadloze 3-standenschakelaar opnieuw te paren. Of zie → [Signaalversterker](#) -> pagina 22



Stap 4

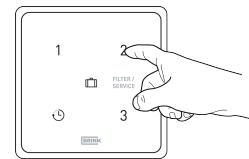
Bepaal onder welk nummer de afstandsbediening moet worden geregistreerd door een "NODE ID" te configureren; Druk op een van de vier knoppen van de Draadloze 3-standenschakelaar (gebruik niet de vakantie knop ). Druk bijvoorbeeld op knop 2; led 2 knippert één keer.

Wanneer er meerdere sensoren/afstandsbedieningen met het WTW-toestel gepaird moeten worden, druk dan op een knop voor NODE ID die nog niet gepaird is. Deze moet namelijk per sensor uniek zijn.

Het nummer van de knop is het nummer van de gepairde accessoire in het WTW-toestelmenu.

Lukt het paren niet, ga dan terug naar stap 3. Controleer ook de draadloze zender/ontvanger.

Om de pairing modus te stoppen: Houd de pairings knop van de draadloze zender/ontvanger kort ingedrukt (1 seconde). De groene led op de draadloze zender/ontvanger stopt met knipperen



Opmerking

Sluit de pairingmodus op de draadloze zender/ontvanger altijd direct af na het paren.

Opmerking

Indien een draadloze afstandsbediening/sensor aangemeld wordt met een al bestaand NODE ID, dan zal de eerst aangemelde afstandsbediening/sensor overschreven worden.

Let op dat alle gepairde afstandsbediening(en)/sensor(en) een eigen NODE ID nodig hebben.

De activering van de afstandsbediening/sensor en de bij de ventilatie-instellingen behorende luchtstroomhoeveelheden moeten altijd op het gepairde WTW toestel worden ingesteld. Dit kan niet op de Draadloze 3-standenschakelaar.

Zie installatiehandleiding van het aangesloten WTW-toestel.

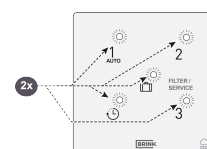
4.2 Terug naar fabrieksinstelling Draadloze 3-standenschakelaar

Het is mogelijk de Draadloze 3-standenschakelaar terug naar fabrieks instellingen te zetten.

Voer de volgende handelingen uit voor zowel de controller(s) als de draadloze zender/ontvanger:

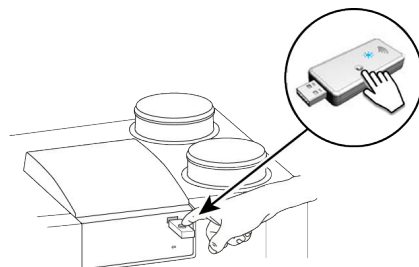
Fabrieksinstelling Draadloze 3-standenschakelaar

- Houd de pairingknop (bijvoorbeeld met het uiteinde van een paperclip) langer dan 20 seconden ingedrukt. Wanneer de pairingknop goed wordt ingedrukt, voelt men een "klik".
- De 5 leds knipperen twee keer (0,5 seconde aan en 5 seconden uit) om de reset te bevestigen.
- Alle pairinginformatie is uit de Draadloze 3-standenschakelaar verwijderd.



Fabrieksinstelling draadloze zender/ontvanger

- Houd de knop op de draadloze zender/ontvanger langer dan 20 seconden ingedrukt.
- Om deze reset te bevestigen, knippert de groene led op de draadloze zender/ontvanger twee keer.
- Alle pairinginformatie is uit de draadloze zender/ontvanger verwijderd.



4.3 meerdere systemen koppelen (pairing)

Werk bij meerdere installaties/woningen het paren van de draadloze afstandsbediening(en) en sensor(en) aan de draadloze zender per installatie/woning af. Zorg dat maximaal 1 draadloze zender/ontvanger in pairingmodus staat.

Het is mogelijk dat een draadloze zender/ontvanger die in pairingmodus staat de draadloze zender/ontvanger(s), draadloze controller(s) en/of sensor(en) van andere installaties/woningen ontvangt en pairt als deze ook in pairingmodus staan.

Om de pairingmodus te stoppen: Houd de pairingknop van de draadloze zender/ontvanger kort ingedrukt (1 seconde). De groene led op de draadloze zender/ontvanger stopt met knipperen.



Opmerking

Sluit de pairingmodus op de draadloze zender/ontvanger altijd direct af na het paren.

5 Extra afstandsbediening / sensor pairen

5.1 Extra afstandsbediening/sensor koppelen met draadloze zender/ontvanger (pairing)

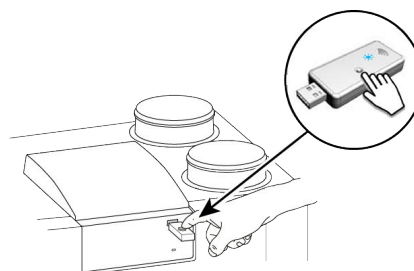
Volg de onderstaande stappen om een extra afstandsbediening of sensor met het WTW-toestel te pairen. Als voorbeeld is een draadloze 3-standenschakelaar afgebeeld.

Stap 1

Sluit het WTW-toestel aan op de netvoeding.

Stap 2

Houd de pairingknop op de draadloze zender/ontvanger ingedrukt (langer dan 3 seconden en korter dan 10 seconden). De groene led op de draadloze zender/ontvanger begint te knipperen (1x per seconde). De pairingmodus blijft 10 minuten actief.

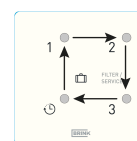


Stap 3

Druk op de pairingknop (langer dan 3 sec en korter 10 seconden) aan de onderkant van de afstandsbediening (in een klein gaatje), bijvoorbeeld met het uiteinde van een paperclip. Wanneer de pairingknop goed wordt ingedrukt, voelt men een "klik".



Pairing ingeschakeld wanneer vier led-lampjes beurtelings oplichten (0,5 sec. AAN, de volgende gaat aan als de vorige uit is).




Pairing uitgeschakeld wanneer de rode led gedurende twee seconden AAN is.

Wanneer het pairen niet lukt, zet u Draadloze 3-standenschakelaar terug naar de fabrieksinstelling en probeert u Draadloze 3-standenschakelaar opnieuw te pairen. Of zie → [Signaalversterker](#) -> pagina 22

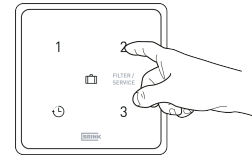


Stap 4

Bepaal onder welk nummer de extra afstandsbediening of sensor moet worden geregistreerd door een "NODE ID" te configureren; druk op een willekeurige knop op de afstandsbediening (gebruik de vakantieknop  niet) of op de sensor. Druk bijvoorbeeld op knop 2; led 2 knippert één keer. Linksboven is nr. 1, met de klok mee respectievelijk nr. 2, nr. 3 en nr. 4. Wanneer er meer draadloze afstandsbedieningen of draadloze sensoren met het WTW-toestel gepaard moeten worden, druk dan op verschillende knoppen; het nummer van de knop is het nummer van de gepaarde CO₂-sensor in het WTW-toestelmenu.

Lukt het paren niet, ga dan terug naar stap 3. Controleer ook de draadloze zender/ontvanger.

Om de pairing modus te stoppen: Houd de pairings knop van de draadloze zender/ontvanger kort ingedrukt (1 seconde). De groene led op de draadloze zender/ontvanger stopt met knipperen



Opmerking

Sluit de pairingmodus op de draadloze zender/ontvanger altijd direct af na het paren.

Opmerking

Indien een draadloze afstandsbediening/sensor aangemeld wordt met een al bestaand NODE ID, dan zal de eerst aangemelde afstandsbediening/sensor overschreven worden.

Let op dat alle gepaarde afstandsbediening(en)/sensor(en) een eigen NODE ID nodig hebben.

6 Signaalversterker

Optioneel is een signaalversterker beschikbaar. Deze versterker is nodig wanneer het signaal in huis een lange afstand moet afleggen, bij zeer goed geïsoleerde woningen of in situaties waar signaalverstoringen materialen zijn gebruikt.

Als een sensor/afstandsbediening buiten het bereik van de draadloze zender/ontvanger is en niet kan worden gepaird (rode LED op bediening of sensor) verwijder dan de draadloze zender/ontvanger uit het Brink toestel en sluit deze aan op een smartphone-adaptor of laptop (zodat de draadloze zender/ontvanger voeding heeft). Plaats nu de draadloze zender/ontvanger in dezelfde ruimte als de te pairen bediening of sensor.

Start de pair procedure opnieuw. Als het pairen succesvol is, dient er een signaalversterker te worden geïnstalleerd om het signaalbereik van de draadloze zender/ontvanger naar de locatie van de bedieningen en/of sensoren te vergroten.

De signaalversterker is te bestellen onder artikelcode 532715.

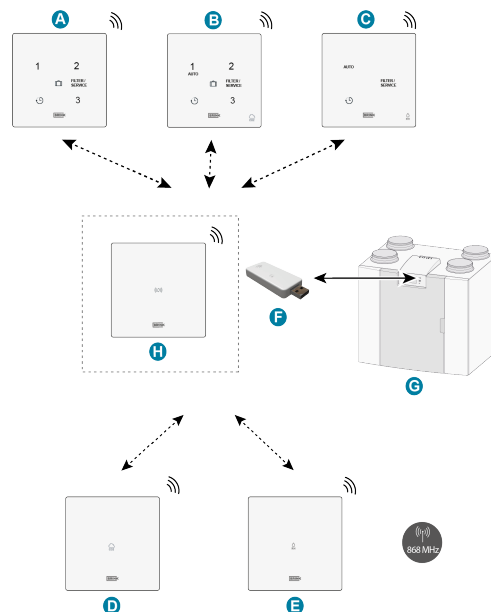
i Opmerking

De signaal versterker heeft een vaste 230 V voeding nodig.

i Opmerking

Pair afstandsbediening(en) en sensor(en) altijd rechtstreeks aan de draadloze zender/ontvanger en niet via de signaalversterker.

De signaalversterker kan niet gebruikt worden om te pairen.



- A. Draadloze 3-standenschakelaar
- B. Draadloze CO₂-sensor met 3-standenschakelaar
- C. Draadloze RH sensor met boostfunctie
- D. Draadloze CO₂-sensor
- E. Draadloze RH-sensor
- F. Draadloze zender/ontvanger
- G. Toestel met USB-aansluiting (bijvoorbeeld WTW-toestel type Flair)
- H. (Optionele) signaalversterker

7 Probleemoplossing en garantie

7.1 Storing

- Bij gebruik van batterij gevoede afstandsbediening(en)/sensor(en) zal het WTW toetsel in storing gaan bij een lege batterij, de storing zal verdwijnen na vervangen van de batterij.
- Controleer of het WTW toestel in vakantiemodus staat indien draadloze CO2 of RH sensoren niet functioneren.
- bij problemen met het pairen zie → [Signaalversterker](#) -> pagina 22
- Raadpleeg de installatiehandleiding van het aangesloten WTW toestel voor overige fouten.

7.2 Garantie

De Draadloze 3-standenschakelaar is door Brink Climate Systems B.V. met zorg vervaardigd en volgens hoge kwaliteitsnormen. Het functioneren van de Draadloze 3-standenschakelaar is gegarandeerd voor een periode van twee jaar vanaf het moment van levering. Deze garantie wordt verleend conform de Algemene Voorwaarden van Brink Climate Systems B.V. U kunt deze vinden op www.brinkclimatesystems.nl. In geval van onjuist of onoordeelkundig gebruik van de Draadloze 3-standenschakelaar en het niet opvolgen van de gebruiksaanwijzingen in deze gebruikershandleiding, vervalt uw recht op garantie.

Wilt u aanspraak doen op garantie?

Dan moet u dat schriftelijk kenbaar maken via:

Brink Climate Systems B.V.

Postbus 11

NL-7950 AA, Staphorst, Nederland



Opmerking

Het is niet toegestaan wijzigingen in de hardware of software van de Draadloze 3-standenschakelaar aan te brengen. Dit kan effect hebben op het goed functioneren van de Draadloze 3-standenschakelaar en in dat geval vervallen alle garanties.

8 Onderhoud

8.1 Algemeen onderhoud

Reinig de Draadloze 3-standenschakelaar regelmatig met een zachte doek.



Opmerking

Reinig de Draadloze 3-standenschakelaar nooit met water en/of schoonmaakmiddel.

8.2 Batterij vervangen

Batterij vervangen

(Niet van toepassing als gebruik wordt gemaakt van de optionele permanente voeding.)

Vervang de batterij door het juiste type CR2032.MRF van batterijfabrikant Renata (of Panasonic CR-2032/BS).

Let op de positie van de batterij! De "+" moet altijd leesbaar zijn na het plaatsen van de batterij.

Verwijder voor het vervangen van de batterij de Draadloze 3-standenschakelaar uit de wandconsole (zie → [De Draadloze 3-standenschakelaar loskoppelen van de wandconsole](#) -> pagina 13).

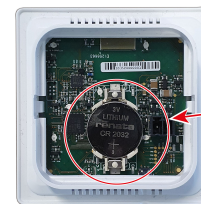


Opmerking

Vervang de batterij minimaal 1 keer per 2 jaar om storingen te voorkomen.



A



B

- A. Voorzijde Draadloze 3-standenschakelaar
- B. Achterzijde Draadloze 3-standenschakelaar

10 Recycling en afvoer



Niet met het huisvuil weggooien!

Volgens de wetgeving inzake afvalverwerking moeten de volgende componenten voor een milieuvriendelijke verwerking of recycling naar een afvalinzamelpunt worden gebracht:

- Oud toestel
- Slijtdelen
- Defecte onderdelen
- Elektrisch of elektronisch afval
- Vloeistoffen en oliën die het milieu schaden

Milieuvriendelijk betekent dat het afval wordt gescheiden naargelang de materiaalgroep zodat de basis-materialen zoveel mogelijk kunnen worden hergebruikt om het milieu zo min mogelijk te belasten.

1. Verpakkingen van karton, recyclebare kunststoffen en vulmaterialen van kunststof milieuvriendelijk via overeenkomstige recyclingsystemen of milieuparken afvoeren.
2. Landspecifieke of lokale voorschriften in acht nemen.



Air for life

Brink Climate Systems B.V.

Wethouder Wassebaliestraat 8, NL-7951SN Staphorst

T: +31 (0) 522 46 99 44

E. info@brinkclimatesystems.nl

www.brinkclimatesystems.nl